

Beskrivelse af DEQ

24. november 2010
SBR

1. Indledning

I det danske grossistmarked for Naturgas hjemhenter Distributionsselskaberne løbende forbrugsdata.

DEQ (Data Exchange Quality) er blevet til i samarbejdet mellem Distributions-selskaber og Energinet.dk. Samarbejdet er forankret i Dataudvekslingsgruppen.

2. Formål

Formål er at opretholde et godt niveau for dataudvekslingen. Selskabernes præstationer bedømmes og beskrives ved et index per Distributionsselskab per måned.

3. Baggrund

Distributionsselskaberne sender forbrugsdata til Energinet.dk efter døgnet, efter måneden, efter 4 måneder, efter 15 måneder og i forbindelse med saldoafregning. I daglig tale bliver udvekslings-runderne kaldt:

- "Løbende" – data for gasdøgnet udveksles dagen efter gasdøgnet
- "Ordinær" – data for gasmåneden udveksles i måneden efter gasmåneden
- "1. korrektion" – data for gasmåneden udveksles 4 måneder efter gasmåneden
- "2. korrektion" – data for gasmåneden udveksles 15 måneder efter gasmåneden
- "Saldoafregning" – ikke-timeaflyste data for gasmåneden udveksles 15 måneder efter gasmåneden

At pålidelige data er tilgængelige i markedet er vigtigt, primært da markedets aktører bliver afregnet herefter, men også fordi aktører på markedet har brug for data for at holde egen balance.

Transportkundernes balance og Energinet.dks opgave med at holde systemet i balance afhænger direkte af hvor gode udvekslede data er, og at de udveksles til tiden. Hvis data ikke er pålidelige eller er forsinkede kan det medføre udgifter for markedets aktører til balancering.

Lokaladresse
Lautruphøj 7
2750 Ballerup

notat

4. Hvordan beregnes DEQ

DEQ er et index per distributionsområde per måned. I værdien indgår data for alle runder, og tallet beskriver distributionsområdets evne til at præstere rigtige data i rette tid. DEQ-tallet kombinerer datas rigtighed med i hvilken runde eventuel korrektion sker.

Jo lavere index, jo bedre har distributionsområdet klaret sig.

Det er ikke muligt at opnå fuldstændig retfærdighed ved sammenligninger på tværs af selskaber. Eksempelvis er forbruger-sammensætning (porteføljer) forskellig fra område til område.

DEQ er stykket sammen af tre bidrag i hver runde:

- et bidrag(Δ), der er afhængig af størrelsen på afvigelserne mellem de enkelte runder
- et bidrag(T), der indikerer hvornår udvekslingen forløb i forhold til termin
- et ekstrabidrag(X), der tilskrives når Δ eller T, når en øvre grænse

$$DEQ = \Delta + T + X$$

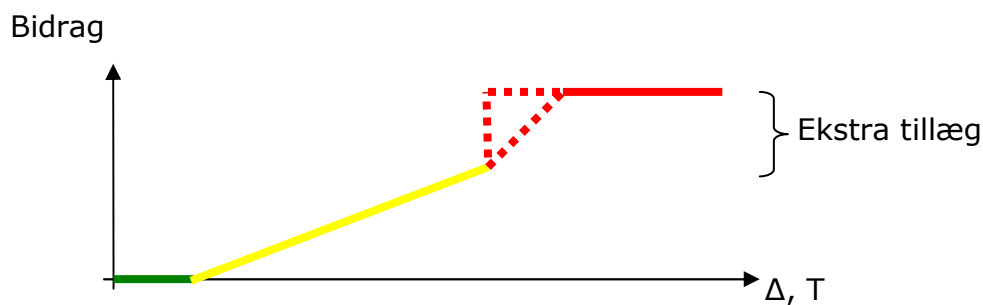
De enkelte bidrag bestemmes ved hjælp af intervaller i tabel 1.

| Runde | Kriterier | Type | Interval | Bidrag |
|-----------------------|--|----------|----------|--------|
| Løbende | Sum af antal timer forsinket | T | 0 - 10 | 0 - 5 |
| | Ekstra per døgn med mere end 3 timer forsinket | X | | 2 |
| Ordinære | Antal arbejdsdage forsinket | T | 0 - 5 | 0 - 10 |
| | Relativ forskel mellem runder | Δ | 0,5 - 5% | 0 - 5 |
| | Ekstra hvis over maksimum | X | | 5 + 5 |
| 1. korrektion | Antal arbejdsdage forsinket | T | 0 - 7 | 0 - 2 |
| | Relativ forskel mellem runder | Δ | 0 - 1% | 0 - 3 |
| | Ekstra hvis over maksimum | X | | 5 + 5 |
| 2. korrektion | Antal arbejdsdage forsinket | T | 0 - 7 | 0 - 2 |
| | Relativ forskel mellem runder | Δ | 0 - 0,5% | 0 - 3 |
| | Ekstra hvis over maksimum | X | | 5 + 5 |
| Saldoafregning | Antal arbejdsdage forsinket | T | 0 - 5 | 0 - 2 |
| | Relativ forskel mellem runder | Δ | 5 - 105% | 0 - 50 |
| | 1 point per yderligere 10 arbejdsdage forsinket - maksimalt 24 point | X | 0 - 240 | 0 - 24 |

Tabel 1

Bidrag tildeles relativt til placering i interval – eksempelvis tildeles bidrag T på 2, hvis sum af antal timer forsinket er 4 for løbende data.

Her er en illustration af hvordan bidrag tillægges:



Er der hverken forsinkelser eller ændringer af data i forhold til foregående runde, så er bidraget 0. Jo større forsinkelse og/eller jo mere data er ændret i forhold til foregående runde, jo større er bidrag. Når forsinkelsen og/eller ændring af data i forhold til foregående runde når et vidst niveau, tillægges et ekstra tillæg. Det samlede bidrag kan ikke stige yderligere efter ekstra tillæg.

4.1 Δ -bidrag

Δ -bidrag beregnes for alle runder med undtagelse af "løbende". Bidraget beregnes ved at udregne forskel mellem rundes porteføljedata og foregående rundes porteføljedata.

Forskel i porteføljedata opgøres på døgnniveau per portefølje. Herefter sammentælles alle disse forskelle numerisk over måneden og slutteligt lægges alle porteføljer sammen.

I beregningerne kompenseres nDMS-porteføljer for ændringer i brændværdier mellem løbende og ordinær runde. I alle runder kompenseres nDMS-porteføljer for de ændringer der er sket som følge af ændringer i M/R-stationsmålingerne. Den relative forskel beregnes per distributionsområde ved at sætte forskel i porteføljedata for en måned i forhold til distributionsområdets samlede porteføljer.

Denne relative forskel er et udtryk for hvor store mængder der er omfordelt i runden. Afhængigt af hvilken runde der er tale om giver denne relative forskel anledning til et Δ -bidrag - se tabel 1.

4.2 T-bidrag

T-bidrag beregnes for alle runder. Bidraget opgøres ved at afgøre om seneste modtagelse af data i en runde er sket til tiden. Er det sket til tiden er bidraget 0. Er data modtaget senere bestemmes T-bidrag ud fra intervallerne i tabel 1.

4.3 X-bidrag

I runden med løbende data tildeles X-bidrag for hvert døgn, hvor data er forsinket mere end 3 timer.

I runderne ordinær, 1. og 2. korrektion tildeles et X-bidrag, hvis det maksimale bidrag er nået for T-bidrag. Samme er gældende, hvis det maksimale bidrag er nået for Δ -bidrag.

I runden med saldoafregningsdata, tildeles X-bidrag relativt med 1 point per hver 10 arbejdsdage data er forsinket ud over de 5 arbejdsdage tildelt i T-bidrag.

5. Adgang til data

Energinet.dk udstiller en webservice med tabeldata. WSDL definition kan tilgås på <http://www.energinet.dk/layouts/GasDEQWebService.asmx>