



Af Søren Balle Rasmussen,
Energinet.dk

Data Exchange Quality - rigtige data til tiden

Dilemma: Rigtige data eller data til tiden? Svar: Ja tak, helst begge dele!

Gasmarkedets grossister (transportkunderne) transporterer årligt ca. 7 mia. m³ gas gennem det danske naturgassystem. De er forpligtet til at hjælpe til med at opretholde balance i transmissionssystemet.

Det betyder, at der skal være balance mellem de mængder, der kommer ind i systemet og de mængder, de afsætter videre ud af systemet.

For at løse denne opgave har transportkunderne hver dag behov for pålidelige data med information om deres kunders aftag og deres egen balance. Pålidelige data er derfor en ubetinget forudsætning for et velfungerende og effektivt gasmarked.

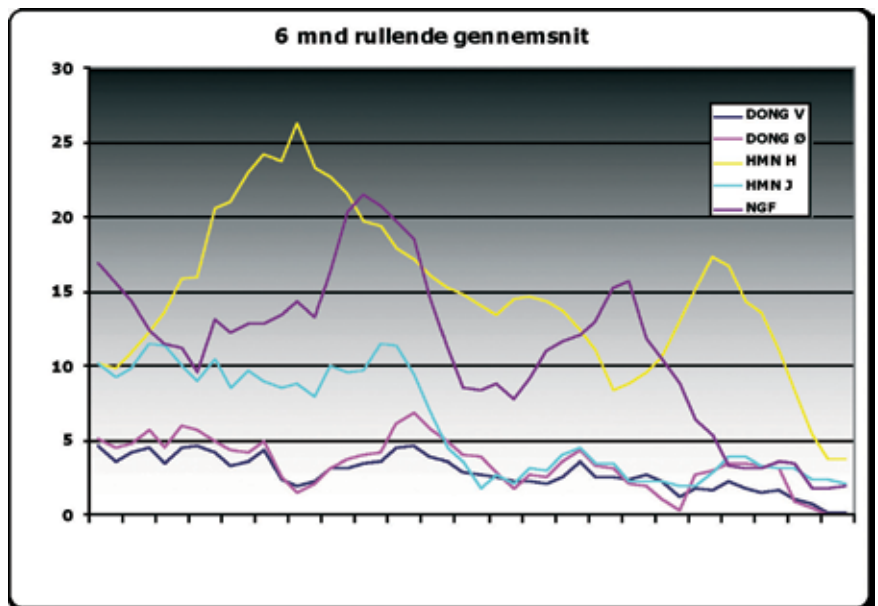
I dagligdagen er dilemmaet ofte, hvorvidt de dagligt udvekslede data på markedet skal være rigtige eller om data skal udveksles til tiden. Svaret er – ja tak til begge dele.

Fakta

Distributionsområder og distributionselskaber i Danmark:

Distributions-omr.	Forkortet
DONG Vest	DONG V
DONG Øst	DONG Ø
HMN Øst	HMN H
HMN Jylland	HMN J
Naturgas Fyn	NGF

Distributionselskaberne opgør hver dag forbruget i deres område(r). Forbrug på målesteder med samme gasleverandør lægges



sammen i såkaldte forbrugerporteføljer og sendes til Energinet.dk.

Energinet.dk får således flere forbrugerporteføljer fra hvert distributionsområde og lægger dem sammen, der har samme transportkunde tilknyttet. Derefter sender Energinet.dk energibalancen til de enkelte transportkunder.

Data Exchange Quality - DEQ

Repræsentanter fra hvert distributionselskab og Energinet.dk har gennem årene løbende analyseret datakvaliteten på indkomne data.

Fokus har været på forskellene i data mellem de enkelte afregningsrunder, hvor data bliver udvekslet, samt på spørgsmålet om data bliver udvekslet til tiden.

Arbejdet har medført øget fokus på datas rigtighed og gensidig forståelse for vigtigheden af

rigtige data til tiden.

DEQ er udviklet med det formål, at man nemt og udtrykt i ét tal kan sammenligne, hvor gode de enkelte selskaber er til at udveksle rigtige data til tiden.

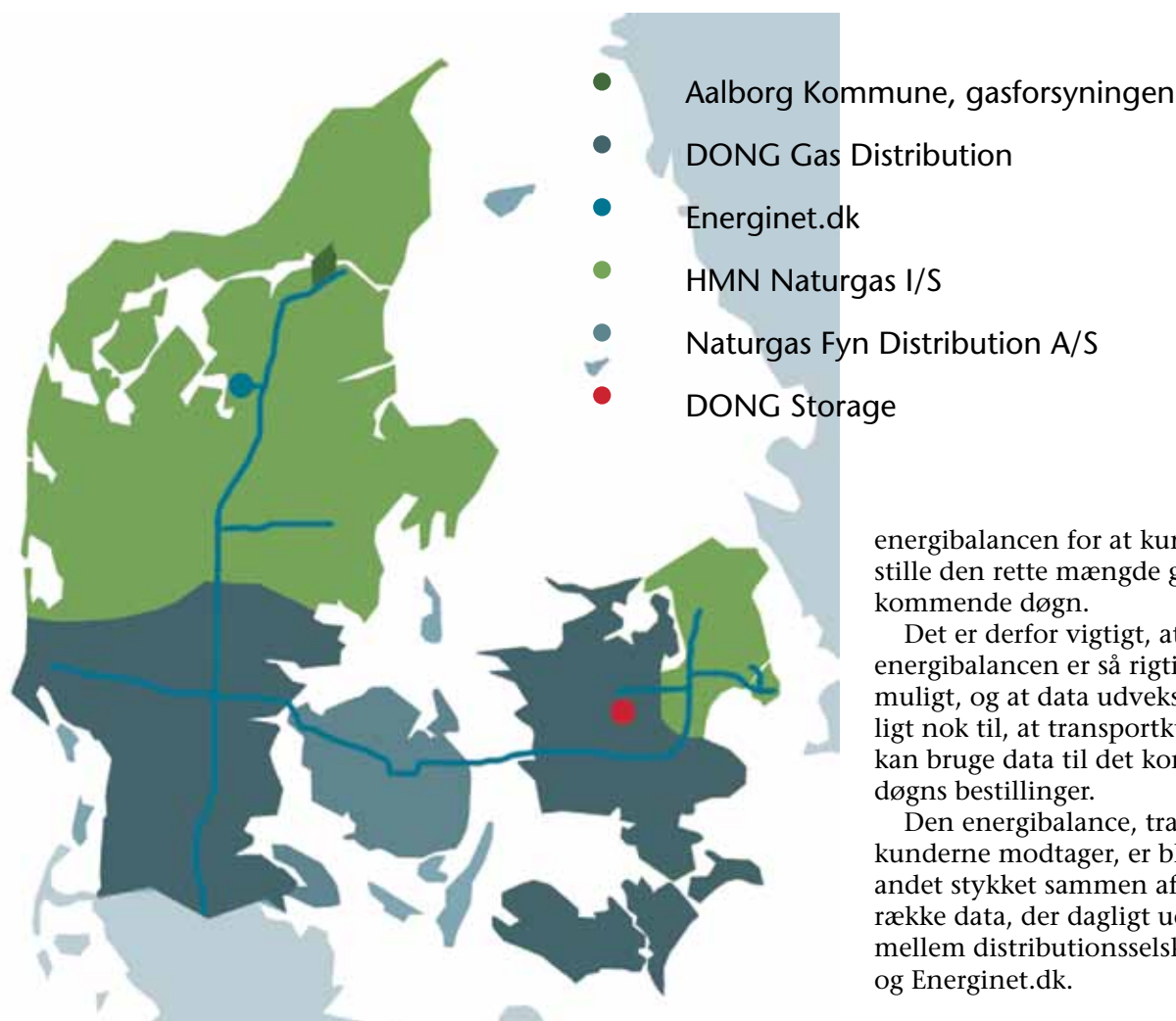
DEQ leverer ét hovedtal per selskab per måned. Tallet udtrykker, hvor godt selskabet har været til at levere rigtige data til tiden for den pågældende afregningsmåned.

Et lavt DEQ-tal betyder, at selskabet har været god til at opgøre rigtige data til tiden.

Flere runder

Udvekslingen af data sker i flere runder. Første runde er dagen efter gasdøgnet og sidste runde er 15 måneder senere, når alle forbrugsmålere er aflæst.

Bidrag fra de enkelte runder summer sammen til det endelige



DEQ-tal. Bidrag fra de enkelte runder er tilgængelig og viser, hvor der er mulighed for forbedringer.

Et godt DEQ-tal opnås ved at udveksle rigtige data til tiden. Dog er der i beregningerne indlagt en tendens, så det lønner sig at undgå store rettelser af data i de sene runder, mens det i de tidlige runder lønner sig at undgå forsinkelser.

Energinet.dk opgør løbende DEQ-resultat og historik, som er tilgængelig på Energinet.dk's hjemmeside - se under "Gasdata og -kvalitet" og "Benchmark af gasdata" eller <http://www.energinet.dk/DA/GAS/Gasdata-og-kvalitet/Benchmark-af-gasdata/Sider/GasDEQ.aspx>

Vigtige forudsætninger

Hver dag bestiller transportkunder gas til det kommende døgn. Det sker bl.a. på baggrund af

forbruget i det forgangne døgn.

Opgaven er at bestille den mængde gas ind i systemet, som transportkunderne forventer, deres kunder aftager. Jo bedre transportkunder er til at "gætte" kommende døgn's aftag, jo mere hjælper de til at holde balancen i hele transmissionssystemet.

Opstår der for store ubalancer, har Energinet.dk pligt til at holde transmissionssystemet i balance. Hvis en transportkunde kommer i ubalance, køber eller sælger Energinet.dk gas af eller til transportkunden.

Inden transportkunderne bestiller gas til det kommende døgn, modtager de en energibalance. Energifalancen er information om, hvor meget transportkunders forbrugere har aftaget det forgangne døgn og en status for transportkunders balance.

Transportkunderne skal bruge

energifalancen for at kunne bestille den rette mængde gas til det kommende døgn.

Det er derfor vigtigt, at data i energibalancen er så rigtige som muligt, og at data udveksles tidligt nok til, at transportkunderne kan bruge data til det kommende døgn's bestillinger.

Den energibalance, transportkunderne modtager, er blandt andet stykket sammen af en række data, der dagligt udveksles mellem distributionselskaberne og Energinet.dk.

Fremtiden

Udviklingen i gasmarkedet og den udvikling, der sker i EU regi, peger i retning af, at transportkunderne får flere handelsmuligheder for at regulere deres balance i gasdøgn.

Dette medfører i stigende grad et behov for løbende information i gasdøgn.

Endvidere vil de områder, der kan konkurrenceudsættes, blive konkurrenceudsat, hvor det giver mening. Blandt andet er balancering af nettet et område, vi forventer liberaliseret i de kommende år. Det vil betyde, at balancering af nettet i stigende grad lægges ud som en opgave for markedet.

Når markedsaktørerne har ansvar for at balancere nettet, så vokser behovet for at udveksle rigtige data hyppigere.

Mere om dataudvekslingsgruppen næste side.